

คู่มือการปฏิบัติงานกองช่าง



เทศบาลตำบลโนนตาล
อำเภอเมืองร้อยเอ็ด จังหวัดร้อยเอ็ด

คำนำ

คู่มือการปฏิบัติงานกองช่าง เป็นคู่มือการปฏิบัติงานของกองช่างเทศบาลตำบลโนนตาล อำเภอเมืองร้อยเอ็ด จังหวัดร้อยเอ็ด จัดทำขึ้นเพื่อให้พนักงานเทศบาล พนักงานจ้าง ได้ศึกษาและนำไปปฏิบัติงาน เพื่อเพิ่มประสิทธิภาพในการปฏิบัติงานของพนักงาน

คู่มือการปฏิบัติงานของกองช่างเทศบาลตำบลโนนตาล ได้แสดงให้เห็นถึงขั้นตอนในการปฏิบัติงาน รายละเอียดและคุณภาพในการปฏิบัติงาน เพื่อกำหนดเป็นมาตรฐานในการปฏิบัติงาน มาตรฐานในการปฏิบัติงานของพนักงานเทศบาล พนักงานจ้างกองช่างให้บรรลุตามข้อกำหนดที่สำคัญซึ่งตอบสนองต่อความต้องการ ของผู้รับบริการและผู้มีส่วนได้เสียสำคัญ

คณะผู้จัดทำหวังเป็นอย่างยิ่งว่า พนักงานเทศบาล พนักงานจ้าง ผู้รับผิดชอบกองช่างเทศบาลตำบลโนนตาล ได้นำคู่มือการปฏิบัติงานฉบับนี้ไปศึกษาและนำมาใช้ในการปฏิบัติงานได้อย่างมีประสิทธิภาพ บรรลุตามหน้าที่ของเทศบาลตำบลโนนตาลที่ได้ระบุไว้

กองช่างเทศบาลตำบลโนนตาล

สารบัญ

เรื่อง	หน้า
วัตถุประสงค์	๑
๑.ขอบเขตของกระบวนงาน	๑
๑.๑ งานก่อสร้าง	๑
- วิธีดำเนินงาน	
- ขั้นตอน	
- แผนผัง	
- แนวทางการปฏิบัติ	
๑.๒ งานออกแบบและควบคุมอาคาร	๔
- วิธีดำเนินงาน	
- ขั้นตอน	
- แผนผัง	
- แนวทางการปฏิบัติ	
๑.๓ งานประสานสาธารณูปโภค	๖
- วิธีดำเนินงาน	
- ขั้นตอน	
- แผนผัง	
- แนวทางการปฏิบัติ	
๑.๔ งานผังเมือง	๙
- วิธีดำเนินงาน	
- ขั้นตอน	
- แผนผัง	
- แนวทางการปฏิบัติ	
๒. การรายงานผล	๑๑

วัตถุประสงค์

การจัดทำคู่มือการปฏิบัติงานของกองช่างเทศบาลตำบลโนนตาล มีวัตถุประสงค์ดังนี้

๑. เพื่อให้พนักงานเทศบาลและพนักงานจ้างของกองช่างมีคู่มือการปฏิบัติงานที่ชัดเจน เป็นลายลักษณ์อักษร ซึ่งแสดงรายละเอียดขั้นตอนการปฏิบัติงานของกิจกรรม/กระบวนการต่างๆของกองช่าง
๒. เพื่อเป็นการสร้างมาตรฐานการปฏิบัติงานซึ่งจะช่วยให้การทำงานของกองช่างได้มาตรฐานเป็นไปตามเป้าหมาย ได้ผลผลิตหรือการบริการที่มีคุณภาพ รวดเร็วทันตามกำหนดเวลา มีการทำงานปลอดภัยบรรลุข้อกำหนดที่สำคัญของโครงการ

ขอบเขตของกระบวนการงาน

๑. งานก่อสร้าง

- งานก่อสร้างและบูรณะถนน
- งานก่อสร้างและบูรณะสะพานและโครงการพิเศษงานระบบข้อมูลและแผนที่เส้นทางคมนาคมและงานบำรุงรักษาเครื่องจักรกลและยานพาหนะ
- งานก่อสร้างปรับปรุงบูรณะซ่อมแซมสิ่งก่อสร้างสาธารณะ
- งานขอตั้งงบประมาณประจำปี
- งานขอตั้งงบประมาณประจำปีฝ่ายผังเมือง
- งานกำหนดรายละเอียดข้อมูลสาธารณะ
- งานอื่นที่เกี่ยวข้องหรือได้รับมอบหมาย

กรอบแนวคิด

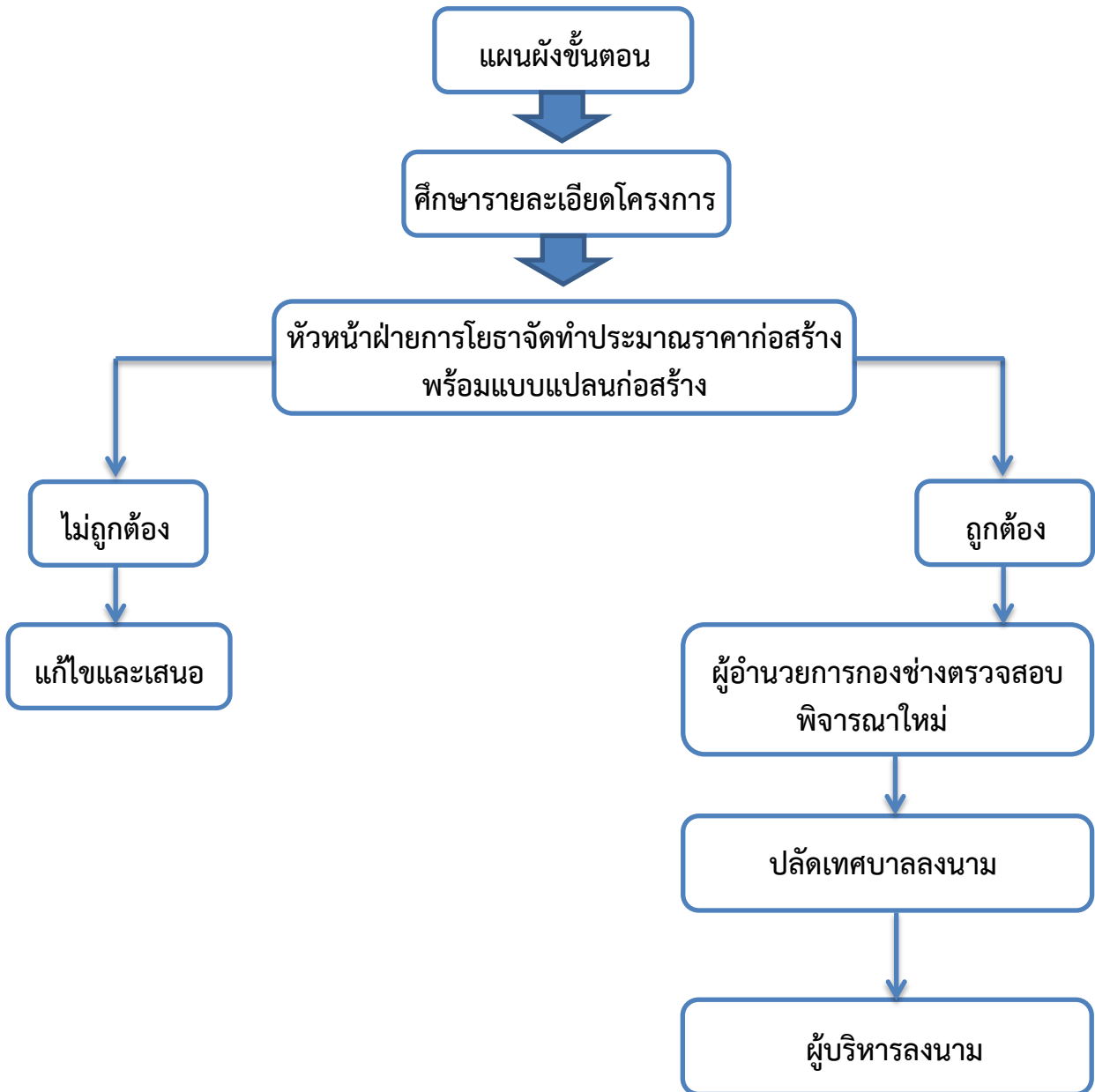
ผู้รับบริการ	ความต้องการของผู้รับบริการ
ประชาชน/ส่วนราชการในพื้นที่ตำบลโนนตาล	การคมนาคมที่ดี
ผู้มีส่วนได้เสีย	ความต้องการของผู้มีส่วนได้เสีย
ประชาชน/ส่วนราชการในพื้นที่ตำบลโนนตาล	ประชาชน/ส่วนราชการ มีการคมนาคมที่สะดวก

ระเบียบกฎหมายที่เกี่ยวข้อง

- พระบัญญัติเทศบาล พ.ศ.๒๔๙๖ และที่แก้ไขเพิ่มเติมถึงฉบับที่ ๑๓ พ.ศ.๒๕๕๒

ขั้นตอนการดำเนินงานก่อสร้าง

๑. การศึกษารายละเอียดโครงการที่ผ่านการพิจารณาอนุมัติประเภทต่างๆ
๒. จัดทำประมาณราคากลางโดยศึกษาวัสดุก่อสร้างที่ใกล้เคียงกับปัจจุบันมากที่สุด(ไม่เกิน ๑ เดือน)จากสำนักดัชนีเศรษฐกิจการค้า กระทรวง(<http://www.prioec.moc.go.th>)หรือพาณิชย์จังหวัดในพื้นที่จังหวัดร้อยเอ็ด
๓. ผู้อำนวยการกองช่างตรวจสอบรายละเอียดใบประมาณราคาและแบบแปลน
๔. เสนอปลัดเทศบาล และนายกเทศมนตรีพิจารณาและลงนามอนุมัติดำเนินโครงการ



คัดสำเนาเอกสารประมาณราคาพร้อมแบบแปลนก่อสร้างให้กองคลังดำเนินการจัดซื้อจัดจ้างตามระเบียบ
กระทรวงมหาดไทยต่อไป

แผนผังขั้นตอนต่อ

ช่างผู้ควบคุมงานลงพื้นที่ก่อสร้างเพื่อควบคุมการปฏิบัติงาน
ของผู้รับจ้างให้เป็นไปตามแบบแปลน ข้อกำหนด
พร้อมจัดทำบันทึกควบคุมงานทุกวัน



รายงานปัญหาและอุปสรรคให้ผู้บังคับบัญชาทราบ



รายงานผลการดำเนินงานให้ปลัดเทศบาล/นายกเทศมนตรีทราบ
เมื่อโครงการก่อสร้างดำเนินการแล้วเสร็จ



สรุปผลการดำเนินโครงการก่อสร้างรายไตรมาส
รายงานปลัดเทศบาล/นายกเทศมนตรี ทราบ

๒. งานออกแบบและควบคุมอาคาร

- งานประเมินราคา
- งานควบคุมการก่อสร้างอาคาร
- งานออกแบบและบริการข้อมูล
- งานสถาปัตยกรรมและมัณฑลศิลป์ งานวิศวกรรม
- งานออกแบบ งานก่อสร้างที่มีผู้ยื่นขออนุญาตอาคารทุกประเภทที่ได้รับอนุญาตจากเจ้าพนักงานท้องถิ่น ให้ก่อสร้างถูกต้องตามแบบที่รับอนุญาต การประมาณราคาร่วมพิจารณากำหนดวางแผนงานงบประมาณ
- งานอื่นๆที่เกี่ยวข้องที่ได้รับมอบหมาย

กรอบแนวคิด

ผู้รับบริการ	ความต้องการของผู้รับบริการ
ประชาชน/ส่วนราชการในพื้นที่ตำบลโนนตาล	ความถูกต้องรวดเร็ว
ผู้มีส่วนได้เสีย	ความต้องการของผู้มีส่วนได้เสีย
ประชาชน/ส่วนราชการในพื้นที่ตำบลโนนตาล	ความถูกต้องรวดเร็ว

ระเบียบ/กฎหมายที่เกี่ยวข้อง

- พระราชบัญญัติควบคุมอาคาร พ.ศ.๒๕๒๒ (พ.ศ.๒๕๕๘)

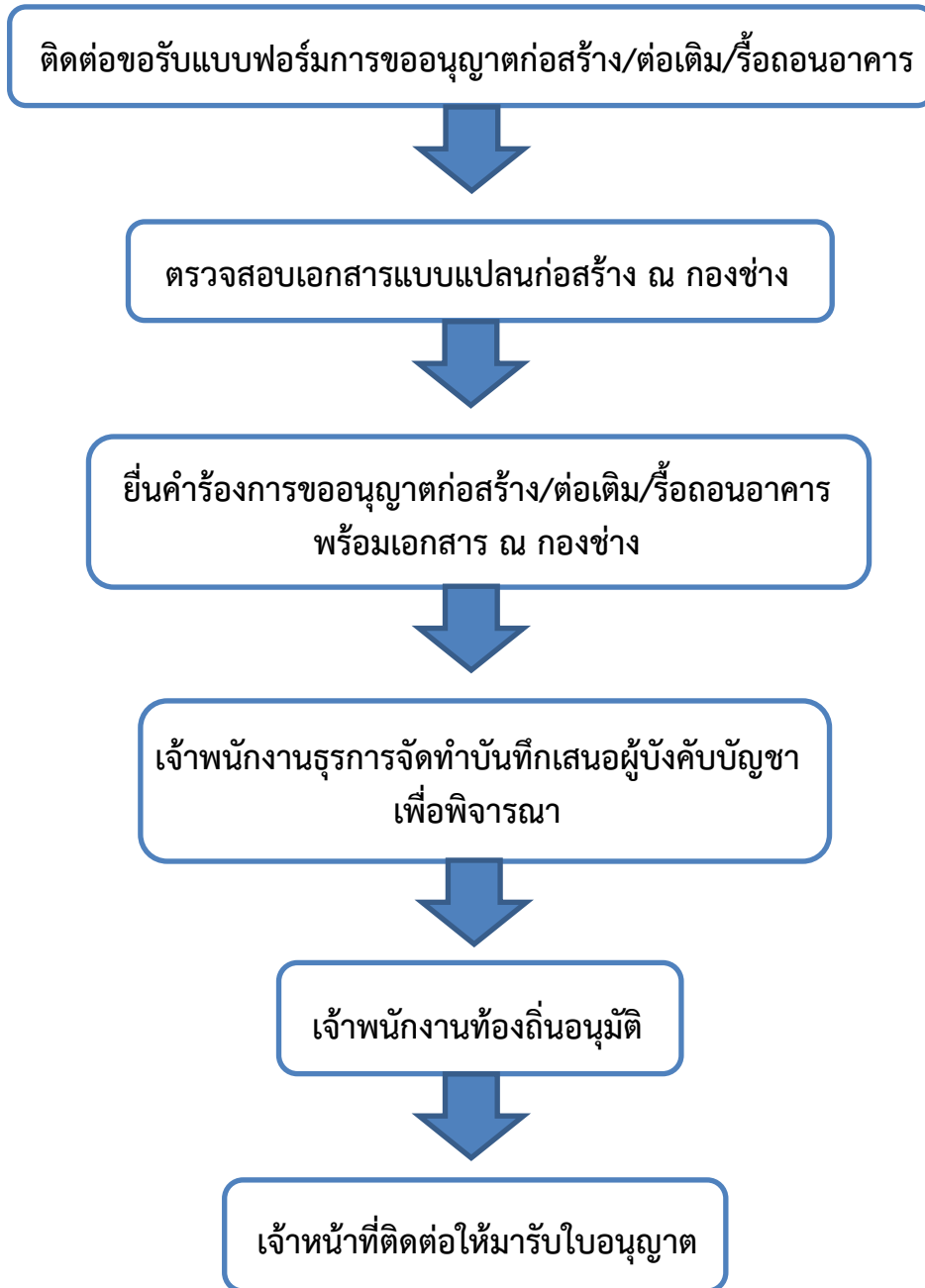
ขั้นตอนการดำเนินงานขออนุญาตก่อสร้างอาคาร/ต่อเติม/รื้อถอน

๑. ผู้ยื่นคำร้องขอรับแบบฟอร์มการยื่นคำร้องได้ ณ สำนักงานเทศบาลตำบลโนนตาล หรือที่ทำการผู้ใหญ่บ้าน หมู่ที่ ๑ - ๑๐
๒. ผู้ยื่นคำร้องนำแบบคำร้องพร้อมหลักฐานยื่นต่อเจ้าพนักงานธุรการ กองช่าง เทศบาลตำบลโนนตาล เพื่อจัดทำบันทึกการขออนุญาตก่อสร้าง/ต่อเติม/รื้อถอนอาคาร และหนังสืออนุญาตก่อสร้าง/ต่อเติม/รื้อถอนอาคาร

หลักฐาน

- สำเนาบัตรประจำตัวประชาชน (หน่วยงานดำเนินการ) จำนวน ๑ ฉบับ
 - สำเนาทะเบียนบ้าน (หน่วยงานดำเนินการ) จำนวน ๑ ฉบับ
 - สำเนาโฉนดที่ดิน (หน่วยงานดำเนินการ) จำนวน ๑ ฉบับ
 - แบบแปลน จำนวน ๕ ชุด
๓. เจ้าพนักงานธุรการเสนอบันทึกขออนุญาตผ่าน ผู้บังคับบัญชาตามลำดับชั้น
 ๔. ติดต่อผู้ยื่นคำขอมารับหนังสือรับรอง

แผนผังขั้นตอนการขอหนังสือรับรอง การขออนุญาตก่อสร้าง/ต่อเติม/รื้อถอนอาคาร



๓. งานประสานสาธารณูปโภค

- งานประสานสาธารณูปโภค
- งานไฟฟ้าสาธารณะ
- งานระบายน้ำ
- งานขนส่งและวิศวกรรมจราจร
- งานการบำรุงรักษาคูคลอง ท่อระบายน้ำ
- งานสำรวจพื้นที่เพื่อจัดทำแผนที่และโครงการป้องกันน้ำท่วมซึ่ง แผนบำรุงรักษา คู คลองสาธารณะ โครงการล้างท่อระบายน้ำ และแผนการดูแลบำรุงรักษาเครื่องจักร เครื่องสูบน้ำ อุปกรณ์เกี่ยวกับการระบายน้ำ ให้มีความพร้อมใช้ในการปฏิบัติงาน การแก้ไขเรื่องร้องเรียนเกี่ยวกับปัญหาน้ำท่วมซึ่งการระบายน้ำ และจัดตั้งงบประมาณขุดลอกคลองน้ำ สร้างเขื่อนสร้างทำนบ
- งานที่เกี่ยวข้องหรือได้รับมอบหมาย

กรอบแนวคิด

ผู้รับบริการ	ความต้องการของผู้รับบริการ
ประชาชน/ส่วนราชการในพื้นที่ตำบลโนนตาล	มีระบบสาธารณูปโภคที่สมบูรณ์
ผู้มีส่วนได้เสีย	ความต้องการของผู้มีส่วนได้เสีย
ประชาชน/ส่วนราชการในพื้นที่ตำบลโนนตาล	มีระบบสาธารณูปโภคที่สมบูรณ์

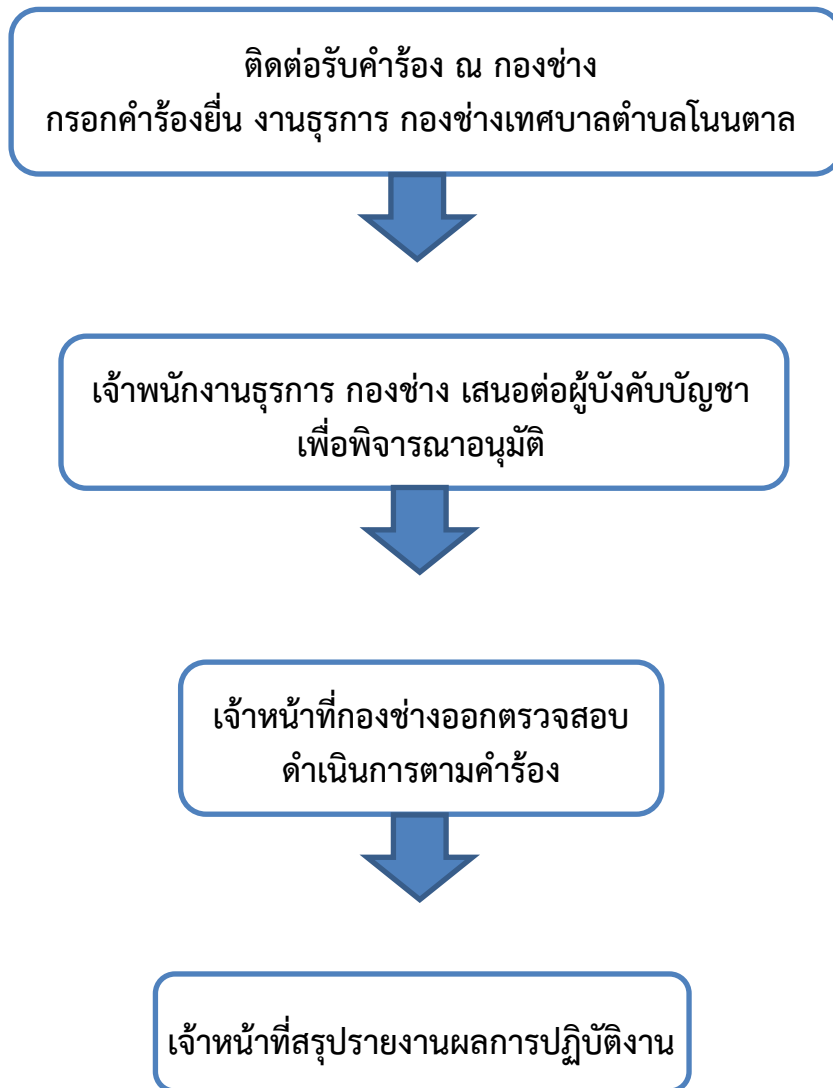
ระเบียบ/กฎหมายที่เกี่ยวข้อง

- พระบัญญัติเทศบาล พ.ศ.๒๔๙๖ และที่แก้ไขเพิ่มเติมถึงฉบับที่ ๑๓ พ.ศ.๒๕๕๒

ขั้นตอนการดำเนินการติดต่อ/ซ่อมแซมโคมไฟสาธารณะ

๑. กรอกแบบคำร้องขอติดตั้ง/ซ่อมแซมไฟฟ้าสาธารณะ ณ กองช่างเทศบาลตำบลโนนตาล
๒. ส่งคำร้อง ณ กองช่างเทศบาลตำบลโนนตาล
๓. เจ้าพนักงานธุรการรับเรื่องและเสนอต่อผู้บังคับบัญชา
๔. ตรวจสอบ ดำเนินการตามคำร้องขอที่ผ่านการพิจารณาเรียบร้อยแล้ว

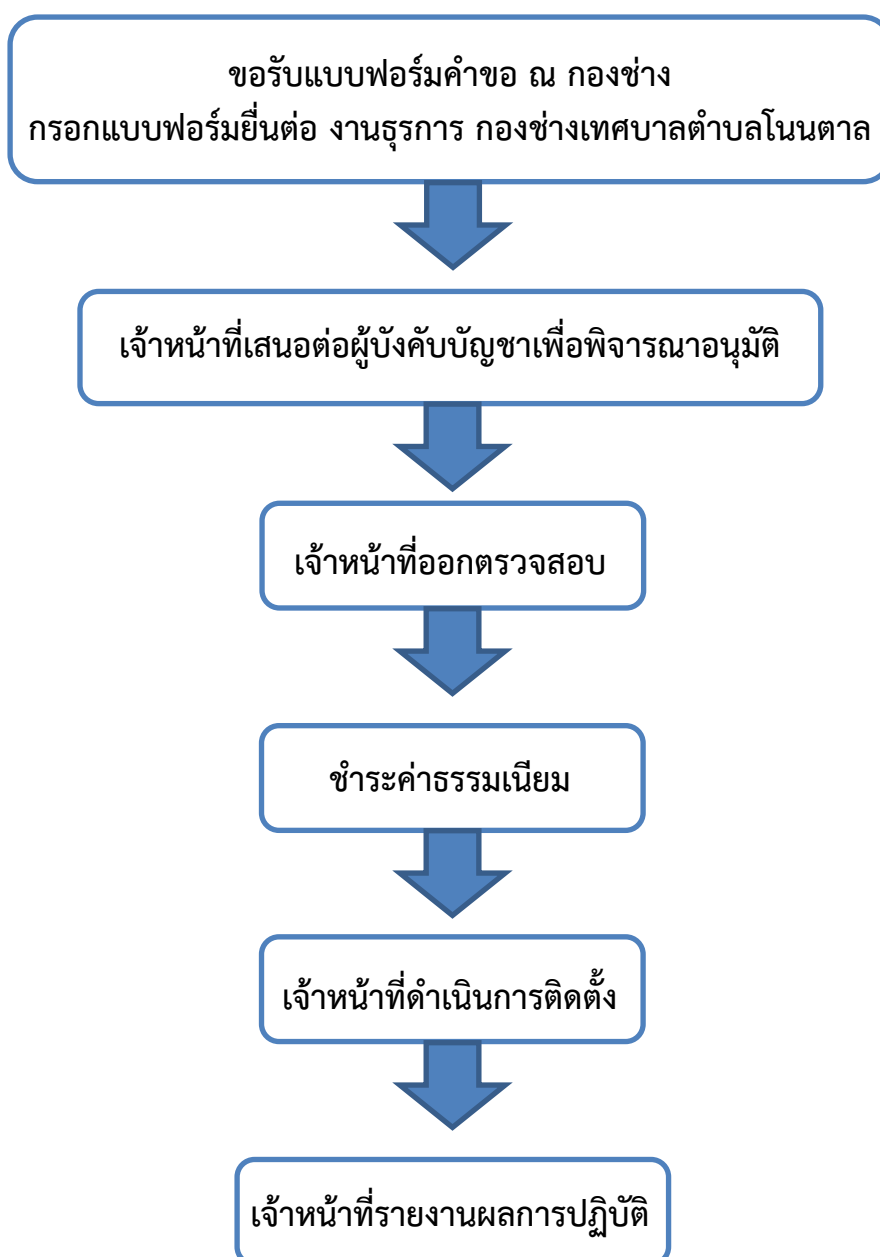
แผนผังขั้นตอนการติดตั้ง/ซ่อมแซมไฟฟ้าสาธารณะ



ขั้นตอนการติดตั้งมิเตอร์น้ำ

๑. ผู้ขอใช้น้ำกรอกแบบฟอร์มขอใช้น้ำ ณ กองคลังเทศบาลตำบลโนนตาล
๒. เจ้าหน้าที่เสนอผู้บังคับบัญชา
๓. ชำระค่าธรรมเนียม ณ กองคลังเทศบาลตำบลโนนตาล
๔. เจ้าหน้าที่ดำเนินการติดตั้งมิเตอร์ตามคำขอติดตั้ง

แผนผังขั้นตอนการขอติดตั้งมิเตอร์น้ำ



๔. งานผังเมือง

- งานสำรวจและแผนที่
- งานวางผังพัฒนาเมือง
- งานควบคุมทางผังเมือง
- งานจัดรูปที่ดินและฟื้นฟูเมือง กำหนดแนวเขตที่สาธารณะเพื่อการขอครอบครองสิทธิ์ในที่สาธารณะการบุกรุกที่ดิน ให้เป็นที่สาธารณะ ดูแลตรวจสอบที่สาธารณะสิ่งสาธารณูปการ เช่น ถนนทางเท้า คันดิน สะพาน ท่อระบายน้ำ
- งานอื่นๆที่เกี่ยวข้องหรือได้รับมอบหมาย

กรอบแนวคิด

ผู้รับบริการ	ความต้องการของผู้รับบริการ
ประชาชน/ส่วนราชการในพื้นที่ตำบลโนนตาล	มีที่ทำกินและที่อยู่อาศัย
ผู้มีส่วนได้เสีย	ความต้องการของผู้มีส่วนได้เสีย
ประชาชน/ส่วนราชการในพื้นที่ตำบลโนนตาล	มีที่ทำกินและที่อยู่อาศัย

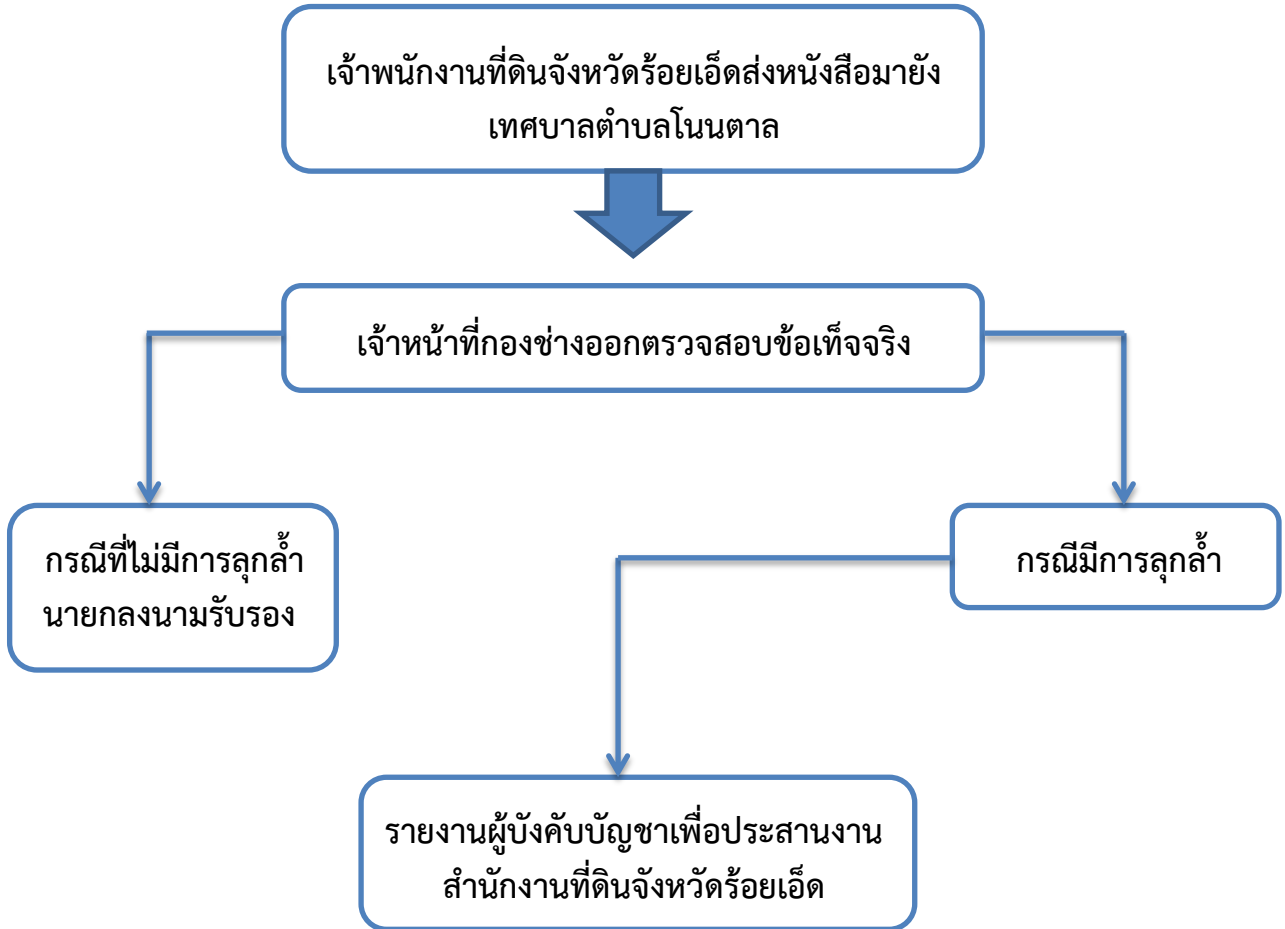
ระเบียบและกฎหมายที่เกี่ยวข้อง

- พระบัญญัติเทศบาล พ.ศ.๒๔๙๖ และที่แก้ไขเพิ่มเติมถึงฉบับที่ ๑๓ พ.ศ.๒๕๕๒

ขั้นตอนการดำเนินงานการชี้ระวางแนวเขต

๑. เจ้าของที่ดินต่อผู้ขอรังวัดที่ดิน
๒. เจ้าพนักงานที่ดินจังหวัดร้อยเอ็ด ส่งหนังสือมายังเทศบาลตำบลโนนตาล
๓. นายกเทศมนตรี มอบอำนาจให้เจ้าหน้าที่กองช่างดำเนินการตรวจสอบข้อเท็จจริง
๔. กรณีไม่มีการลุกกล้าที่สาธารณประโยชน์ เจ้าพนักงานท้องถิ่นลงนามรับรอง
๕. กรณีมีการลุกกล้าที่สาธารณประโยชน์ประสานความร่วมมือไปยัง สนง.ที่ดินจังหวัดร้อยเอ็ด

แผนผังขั้นตอนการระงับชี้แจงเขต/รับรองแนวเขต



การรายงานผล

- งานก่อสร้างสรุปผลการดำเนินงานโครงการทุกไตรมาสหรือทุกครั้งเมื่อเกิดข้อร้องเรียน
- งานออกแบบและควบคุมอาคารสรุปผลและรายงานในระบบอิเล็กทรอนิกส์ทุกเดือน
- งานสาธารณูปโภคสรุปผลการดำเนินงานทุกไตรมาสหรือทุกครั้งเมื่อเกิดข้อร้องเรียน
- งานผังเมืองสรุปผลการดำเนินงานทุกไตรมาส